

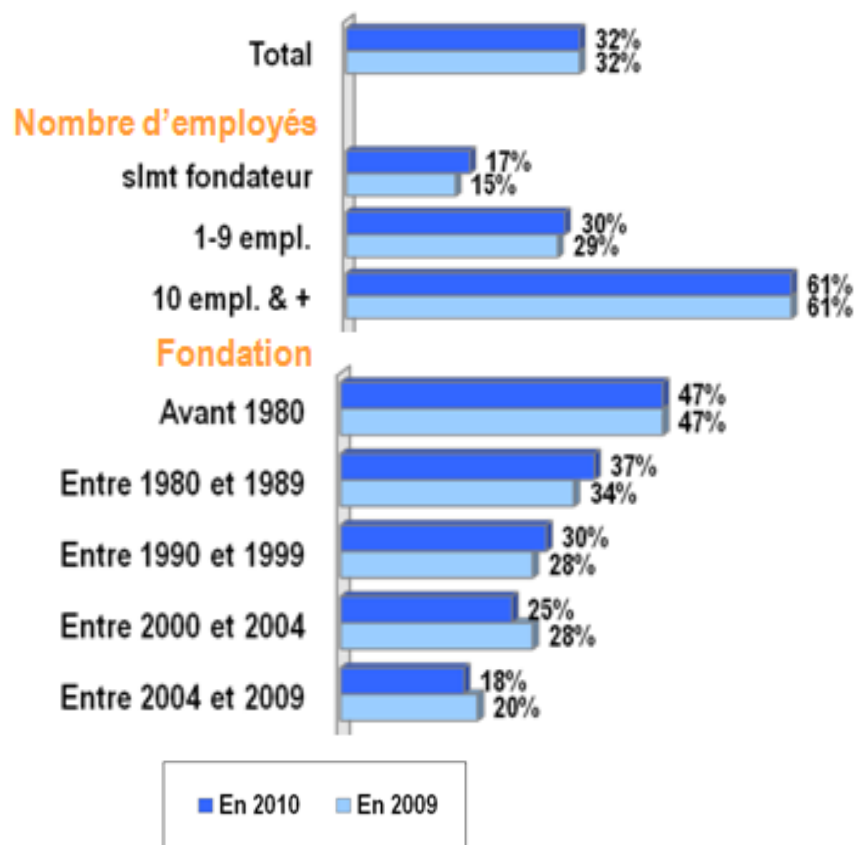
# **Enquête sur le financement des PME en Suisse / vague II, avril 2010**

Secrétariat d'Etat à l'économie SECO

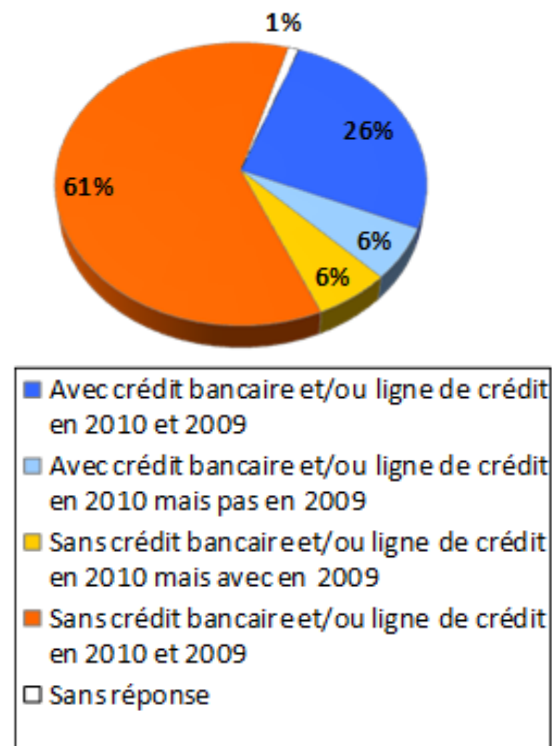
1 juin 2010



## Structure de financement : évolution 2009 / 2010



Le constat est le même qu'en 2009: seules 32 % des entreprises disposent d'un financement bancaire. Plus une entreprise est petite et jeune, moins elle recourt à un financement bancaire.

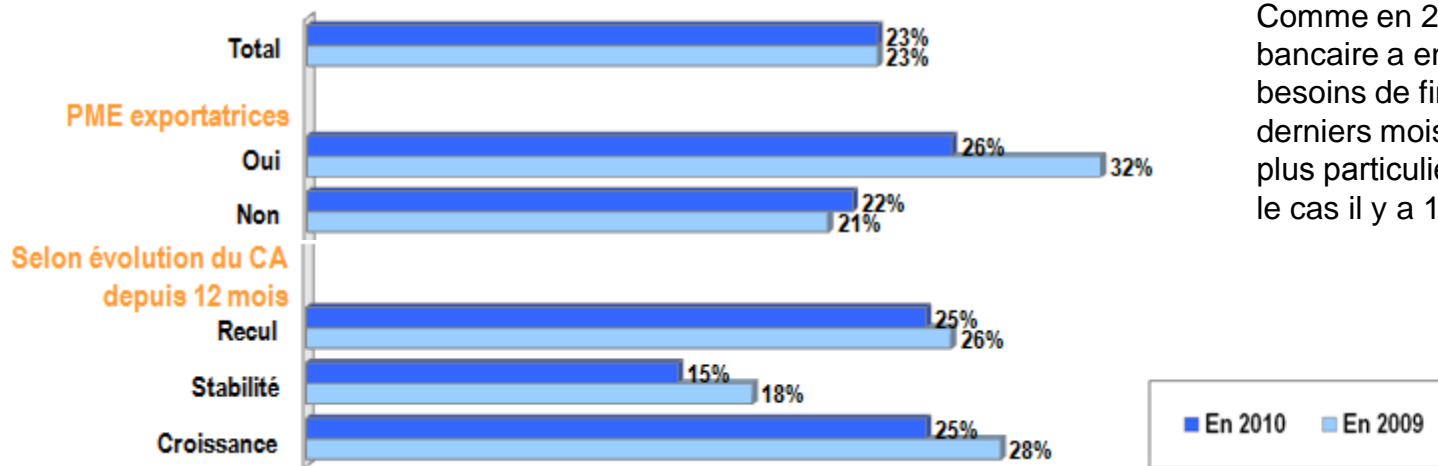


Comme en 2009, 68% des entreprises se financent par des fonds propres ou des fonds externes autres que bancaires. Toutefois, 6 % des entreprises avec crédit bancaire en 2009 n'en disposent plus maintenant et la même proportion a, au contraire, demandé et obtenu un crédit bancaire dans les 12 derniers mois alors qu'elle n'en avait pas en avril 2009.

*cf. Rapport M.I.S. Trend, pages 13, 14*



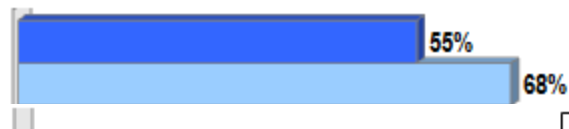
# Augmentation des besoins de financement au cours des 12 derniers mois



Comme en 2009, un quart des PME avec crédit bancaire a enregistré une augmentation des besoins de financement au cours des 12 derniers mois. Les PME exportatrices ne sont plus particulièrement concernées, comme c'était le cas il y a 12 mois.

L'augmentation des besoins de financement est moins destinée à de nouveaux investissements ou à des besoins de liquidités qu'il y a 12 mois. En revanche, le besoin en liquidités dû à des débiteurs insolvable n'a pratiquement pas changé.

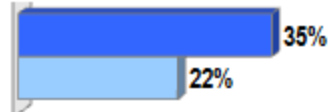
Pour le développement de nouveaux investissements



Pour obtenir des liquidités



Pour d'autres raisons

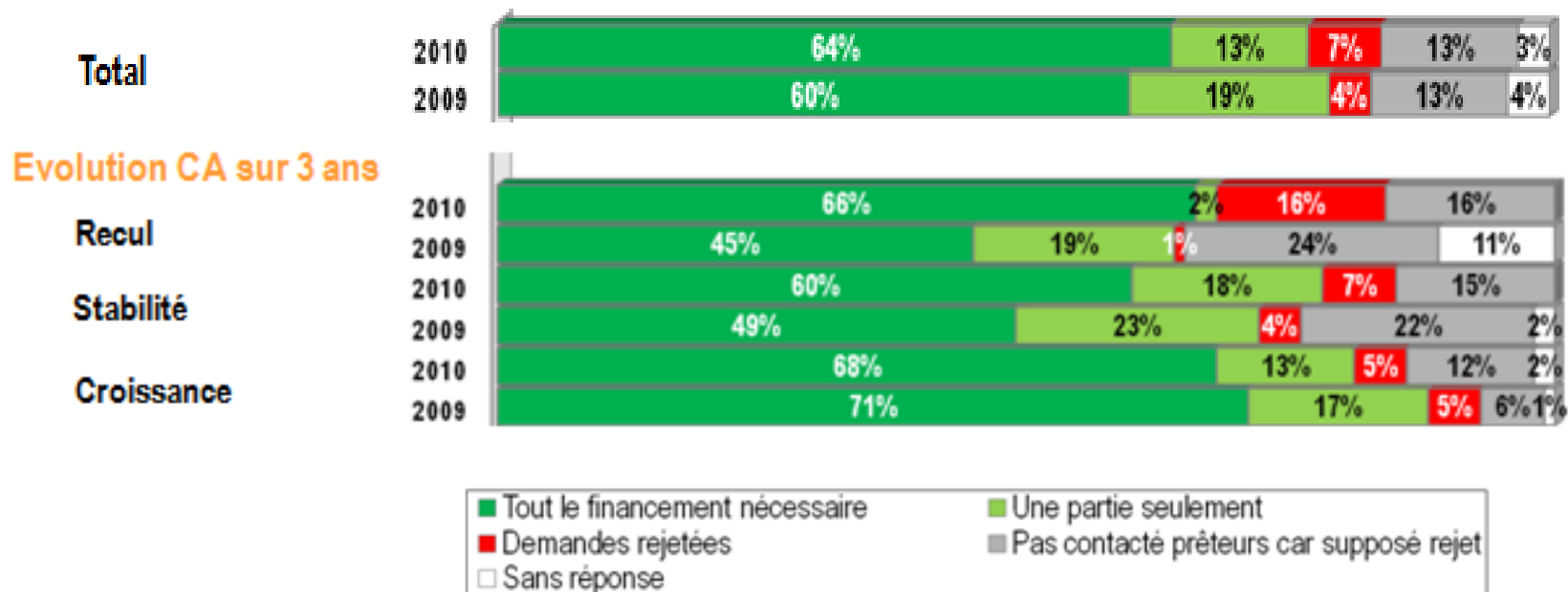


Respectivement 32 % en 2010 et 30 % en 2009 en raison des débiteurs qui mettent plus de temps à payer ou qui font faillite.

cf. Rapport M.I.S. Trend, pages 18, 19



# Accès au financement externe (1)

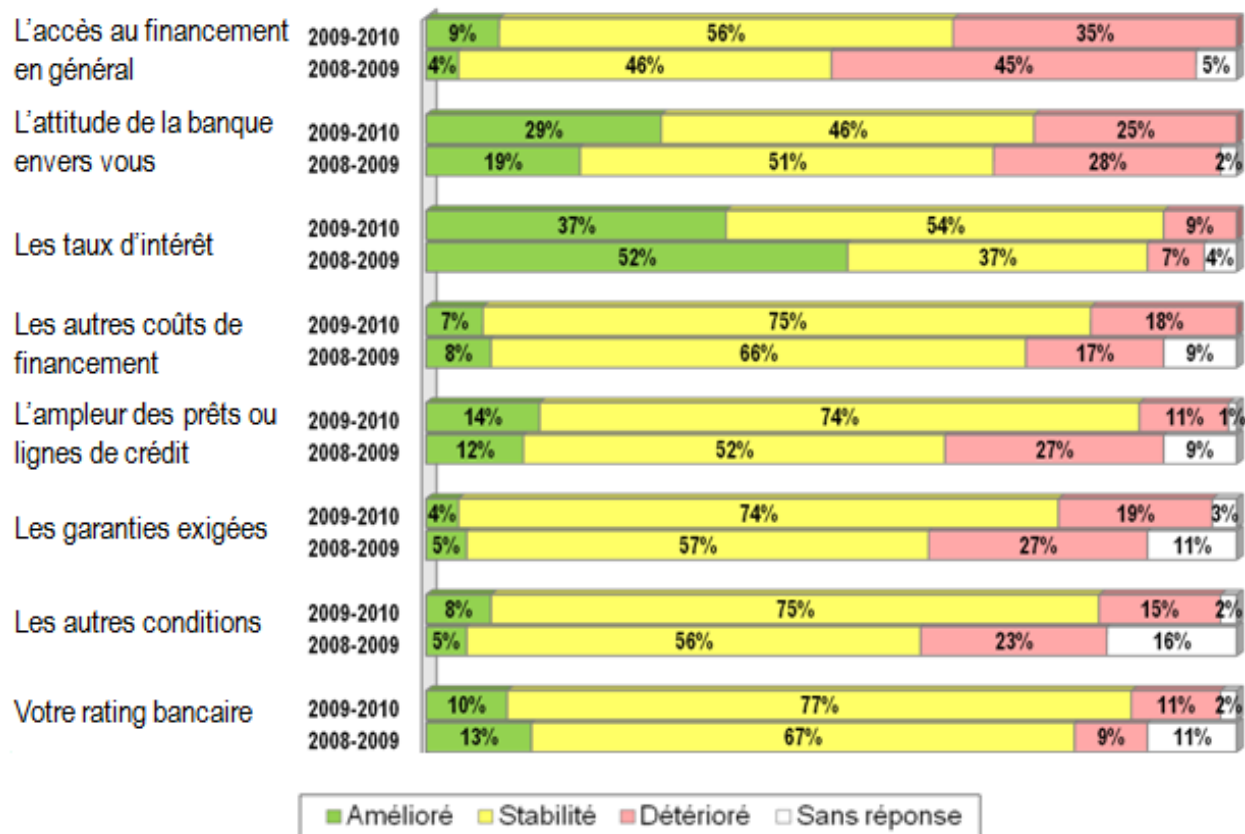


64% des entreprises (60% en 2009) ont obtenu l'entier du financement demandé, 13% (19% en 2009) une partie seulement alors que 13% en 2009 et 2010 n'ont même pas fait de demande en raison d'un refus supposé. Le taux de celle qui se sont vues refuser le financement a augmenté de 4 à 7%. A noter toutefois qu'en automne 2009, ce taux était de 9%. Pour les entreprises touchée par une décroissance de leur chiffre d'affaires au cours des 3 dernières années, l'accès au financement s'est avéré plus difficile.

*cf. Rapport M.I.S. Trend, page 22*



## Accès au financement externe (2)



Globalement, l'accès au financement s'est amélioré par rapport à l'année passée. 65% (contre 50% en 2009) des entreprises interrogées sur leur perception générale de la situation estiment que l'accès au financement est resté stable ou s'est amélioré au cours des 12 derniers mois.

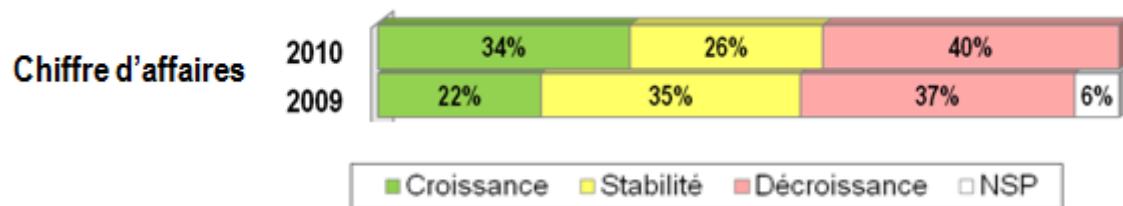
Au niveau de leur expérience concrète, seules 25% d'entre elles (28% en 2009) déplorent une détérioration de leurs conditions., alors que 29% (19% en 2009) ont même constaté une amélioration.

cf. Rapport M.I.S. Trend, page 25



# Croissance: rétrospectives et prévisions

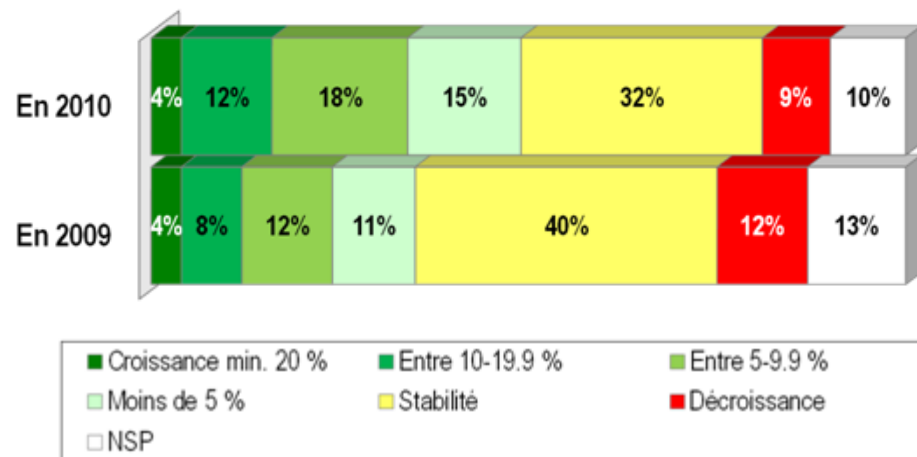
## Evolution du chiffre d'affaires au cours des 12 derniers mois



34% des PME avec crédit bancaire, contre 22% en 2009, ont enregistré une croissance de leur chiffre d'affaires au cours des 12 derniers mois. La part de celles qui ont enregistré une décroissance a également progressé (de 37% à 40%), alors que la proportion de celles qui ont connu la stabilité a diminué (de 35% à 26%).

## Prévisions du chiffre d'affaires pour les 2 à 3 prochaines années

Pour les 2 à 3 prochaines années, 49% des entreprises interrogées (35% en 2009), prévoient une croissance de leur chiffre d'affaires. Seules 9% prévoient une décroissance pour la même période, alors que 40% d'entre-elles ont enregistré une contraction au cours des 12 derniers mois.



cf. Rapport M.I.S. Trend, pages 27, 35