



Résumé : Deuxième Enquête panel sur le financement des PME en Suisse

Date

20 novembre 2009

1. Introduction

Dans le contexte de la crise financière, le Secrétariat d'Etat à l'économie, en collaboration avec l'Union Suisse des Arts et Métiers, economiesuisse et l'Association suisse des banquiers a mandaté l'institut M.I.S. Trend SA de réaliser en avril 2009 une enquête téléphonique sur le financement des petites et moyennes entreprises (PME) en Suisse. L'objectif était de dresser un tableau des caractéristiques du financement de ces entreprises et d'identifier en particulier leurs éventuelles difficultés d'accès au financement bancaire. Sur les 1'722 entreprises interrogées, seule 32%, représentant 67% des emplois de l'échantillon, étaient au bénéfice d'une ligne de crédit ou d'un crédit bancaire et ont répondu à l'ensemble du questionnaire.

Afin de connaître l'évolution des besoins en financement dans les 6 mois suivant l'étude principale, une nouvelle enquête téléphonique a été réalisée durant la première moitié du mois d'octobre auprès d'un panel d'entreprises qui avaient déjà participé à l'enquête réalisée en avril et s'étaient déclarées d'accord de répondre une seconde fois aux mêmes questions.

Au total, MIS Trend SA a pu mener 551 interviews¹ ce qui correspond à 79% des entreprises disposant d'un crédit bancaire ou d'une ligne de crédit ayant participé à l'enquête principale. Dans 92% des cas l'entretien a pu être mené avec la même personne que 6 mois auparavant.

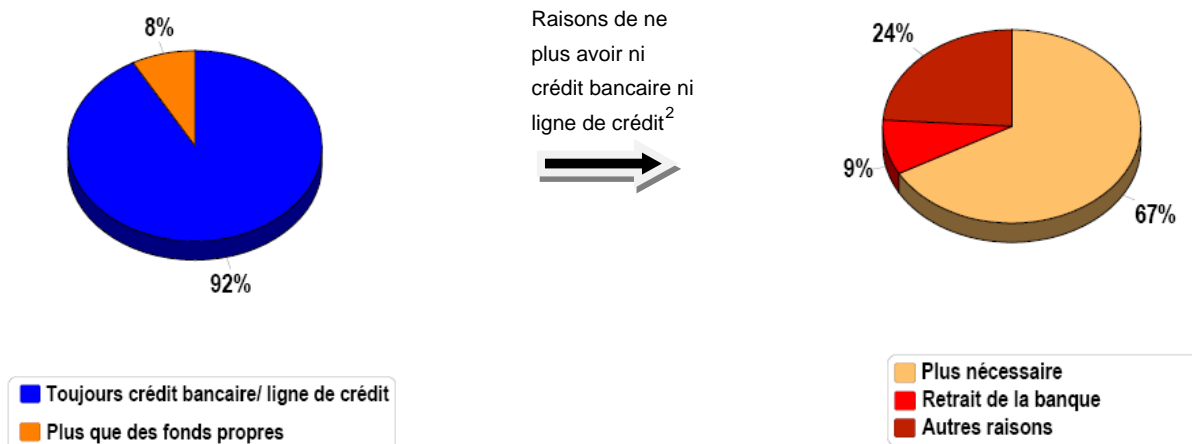
¹ Sur les 653 entreprises (entreprises interrogées en avril disposant d'un crédit bancaire ou d'une ligne de crédit et qui ont donné leur accord pour un rappel), 551 ont finalement pu être interviewées :

- 14 ont cessé leur activité
- 59 répondants n'ont pas pu être joints dans les dates de la prise d'information
- 19 ont refusé de participer malgré leur accord donné 6 mois plus tôt

2. Principaux résultats

2.1. Structure actuelle de financement

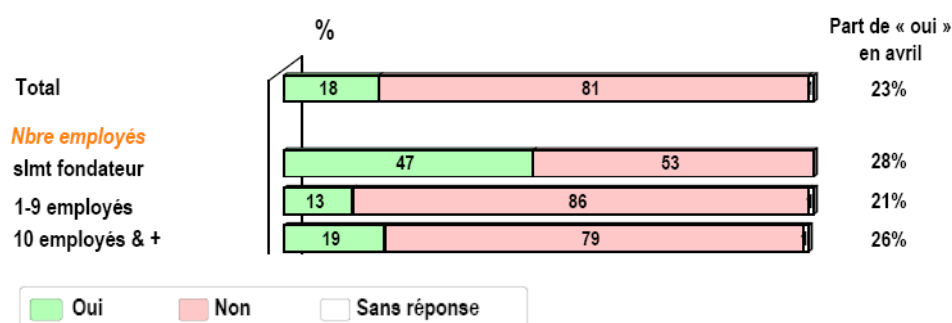
Toutes les entreprises retenues pour le panel disposaient d'une relation bancaire au moment de l'enquête principale. 6 mois plus tard, 8% de ces entreprises n'ont plus de relations bancaires. Il s'agit surtout de très petites entreprises qui ont trouvé à se financer autrement. Le retrait de la banque n'est évoqué que dans un cas sur dix.



Source : rapport MIS Trend, novembre 2009, page 13

2.2. Evolution des besoins et disponibilité du financement externe

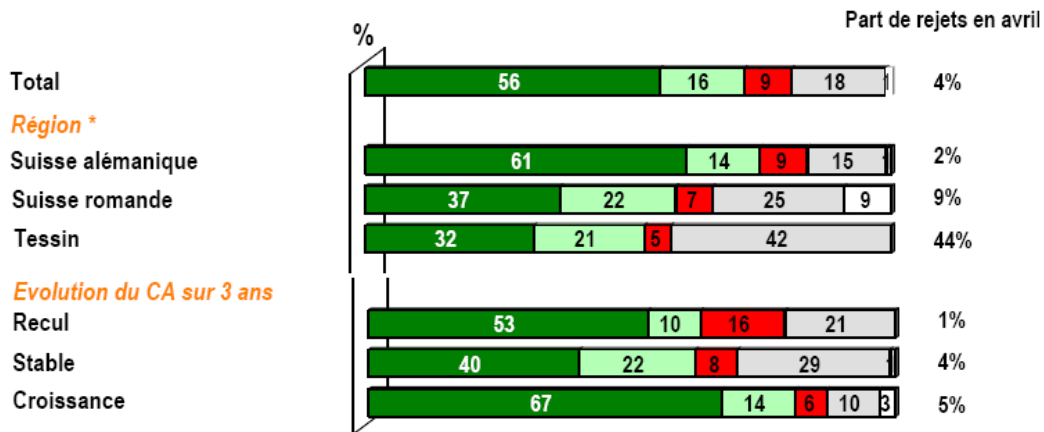
Au cours des 6 derniers mois, 18% des PME ont connu une augmentation des besoins de financement. Ce chiffre est en léger recul par rapport aux 6 mois précédents où il atteignait 23%. L'évolution globale masque toutefois une forte augmentation des besoins de financement enregistrée par les entreprises constituées du seul fondateur (47% contre 28% en avril).



Source : rapport MIS Trend, novembre 2009, page 16

² Base: 36 entreprises qui n'ont plus de crédit bancaire ni ligne de crédit.

Parmi les entreprises ayant eu récemment des besoins de fonds externes, 72 % ont obtenu tout ou partie de l'argent demandé, 9 % se sont heurtées à un refus et 16 % ont renoncé à faire la démarche auprès de la banque ou des autres partenaires de financement. Le taux de refus des banques a ainsi légèrement progressé. Ces refus concernent plus souvent les entreprises constituées du seul fondateur, ainsi que celles qui enregistrent un chiffre d'affaires en recul.



* différence non significative pour le Tessin
 33% de demandes rejetées pour les PME constituées du seul fondateur



Source : rapport MIS Trend, novembre 2009, page 20

2.3. Accès au financement

En général :

- accès au financement

Pour votre entreprise :

- attitude de la banque envers vous

- taux d'intérêt

- autres coûts de financement

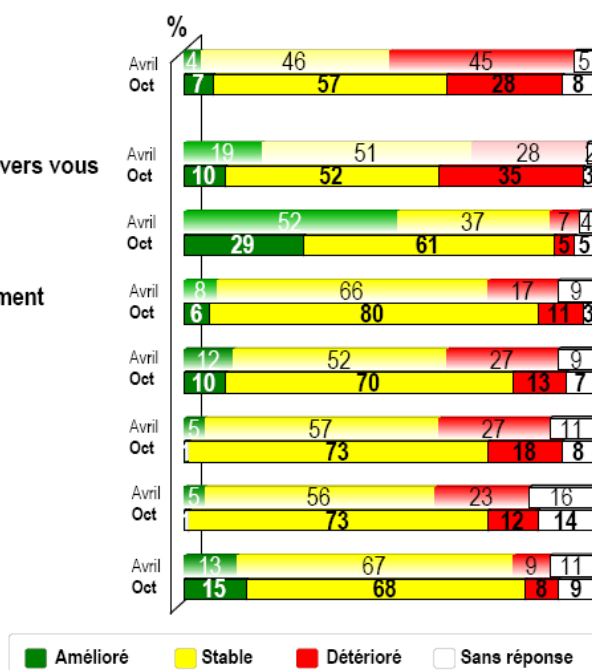
- ampleur des prêts ou lignes de crédit

- garanties exigées

- autres conditions

- rating bancaire

(32 PME le connaissant/ 82 en avril)

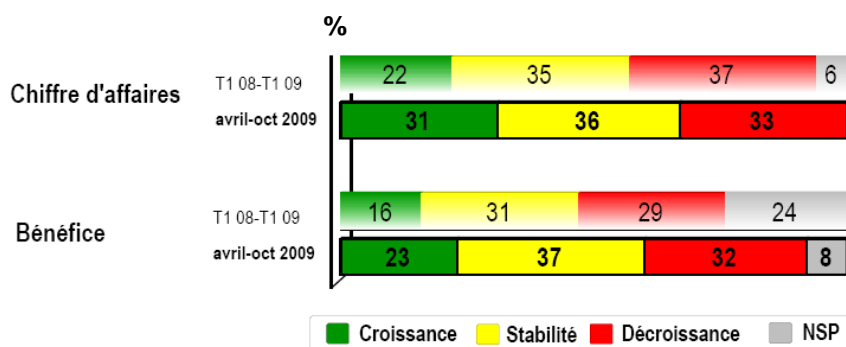


Source : rapport MIS Trend, novembre 2009, page 23

Comme le montre le tableau ci-dessus à la page précédente, l'accès au financement est jugé moins difficile qu'en avril : seules 28 % des entreprises considèrent que cet accès s'est détérioré (contre 45 % en avril). Par contre, lorsqu'on interroge les entreprises sur ce qu'elles ont vécu ces derniers mois, la proportion des entreprises qui ont enregistré un durcissement du côté de la banque a augmenté, passant de 28 à 35 %.

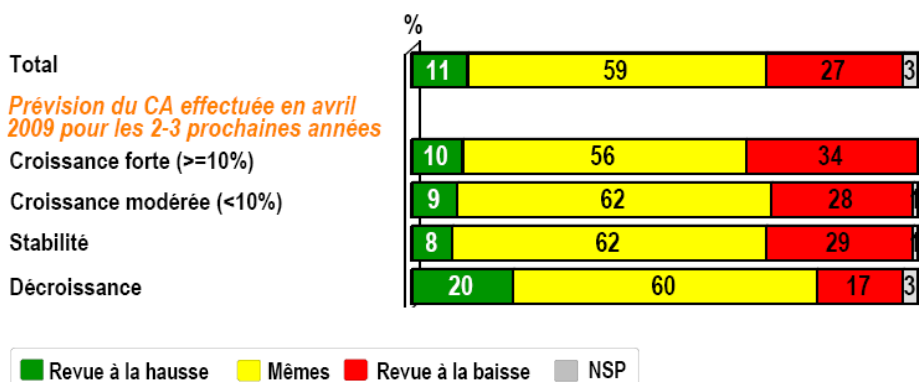
2.4. Croissance : rétrospectives et prévisions

De manière générale, l'appréciation que portent les entreprises sur la marche des affaires s'est légèrement améliorée: 31 % signalent une progression de leur chiffre d'affaires au cours du dernier semestre (contre 22 % en avril).



Source : rapport MIS Trend, novembre 2009, page 25

Malgré cette évolution plutôt favorable de la situation financière, plus d'un quart des PME revoient leurs prévisions de chiffre d'affaires pour les 2 à 3 prochaines années à la baisse, contre un dixième à la hausse³.



Source : rapport MIS Trend, novembre 2009, page 29

Cette tendance se retrouve aussi dans le recul des besoins de financement lié aux projets d'investissement (49 % au lieu de 68 % en avril).

2.5. Constat

La situation s'est peu modifiée par rapport au mois d'avril. L'impression générale s'est légèrement améliorée en ce qui concerne la conjoncture et l'accès au financement, tandis que le nombre d'entreprises qui se heurtent à des difficultés à obtenir des crédits a augmenté en raison de l'évolution de la conjoncture.

³ En comparaison avec les prévisions de chiffre d'affaires pour les 2 à 3 prochaines années faites en avril.